

Trappa typ M11-00-1

Svängd trappa med spindel för igjutning. En del per våning

Lagring och transport

Trapporna lagras och transporteras liggande med spindeln nedåt. Lagra dem på plant underlag. Palla under spindeln, första steget och slutsteget. Se fig. 50 och 51. För att spara utrymme kan man placera trappor med samma sväng med spindlarna tätt ihop och något förskjutna.

Vid hantering för lagring och transport använder man en lyftgrimma med två kättingar. Grimman kopplas i goliath-lyft eller annat likvärdigt lyft som skruvats i skruvfästen i trappsidan.

(Gjutna lyftöglor får absolut inte användas)

Montering

Vid lyft använder man en monteringsbom med två kättingar och en schackel. Schackeln kopplas till bommens ena ände samt till ett goliath-lyft som skruvats i ett skruvfäste i spindelns ovasida.

Kättingarna kopplas i bommens andra ände samt till goliath-lyft som skruvats i skruvfästen i trappsidan. Vid montage av trappa med omkringliggande vägg används monteringsplåtar som kopplas till bult skruvad i skruvfäste i trappsida. Res trappdelen mot ett lastbilsdäck eller liknande så att skador undviks. Lutningen regleras med hjälp av länkarna så att första steget inte slår i underlaget och skadas. Se fig. 52.

Trappan monteras en våning i taget med början på ett fundament med ingjutna skarvjärn.

Justera trappan till rätt höjd med pallningsbrickor under spindeln. Första stegets underkant ligger cirka 10mm under färdigt golv. Se fig. 25.

Eventuell höjdvariation anpassas till första och sista steget. Stämpa trappan mot spindeln vid första steget och under kupan på halva våningshöjden. Se fig. 55.

Säkra stämpan mot glidning. Sätt distansklossar mellan trappan och väggen. OBS! Sätt klossarna så att de inte orsakar kantskador.

När trappan monterats en våning sänker man ned armeringskorgen. Armeringsjärnens längd ska vara våningshöjden + 500 mm. De hålls ihop parvis med distansjärn s 800 mm. Placera armeringen så som visas i fig. 49. Om planet är prefabricerat trär man ett Ø16 järn i wiren och najar det i armeringen. Se fig. 47. Fyll betong till planets underkant och vibrera lätt. Bocka järn i plankanten runt spindelarmeringen. Om planet är platsgjutet

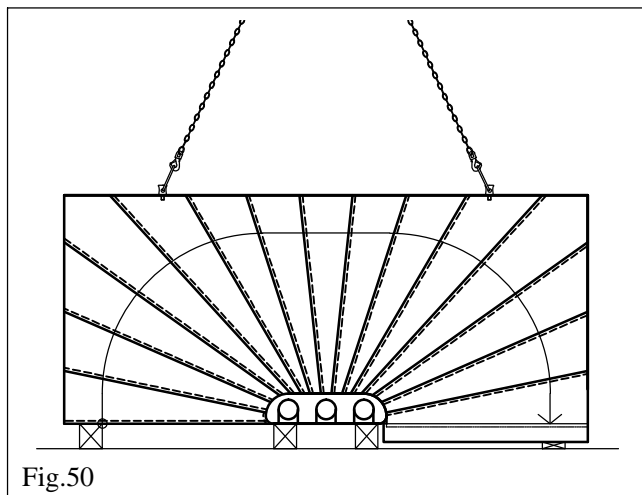


Fig.50

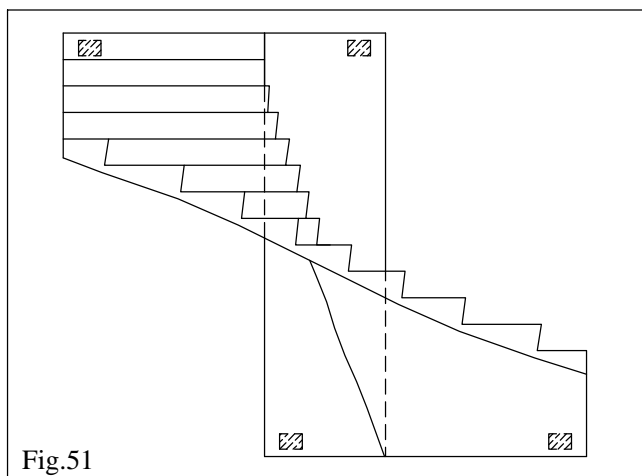


Fig.51

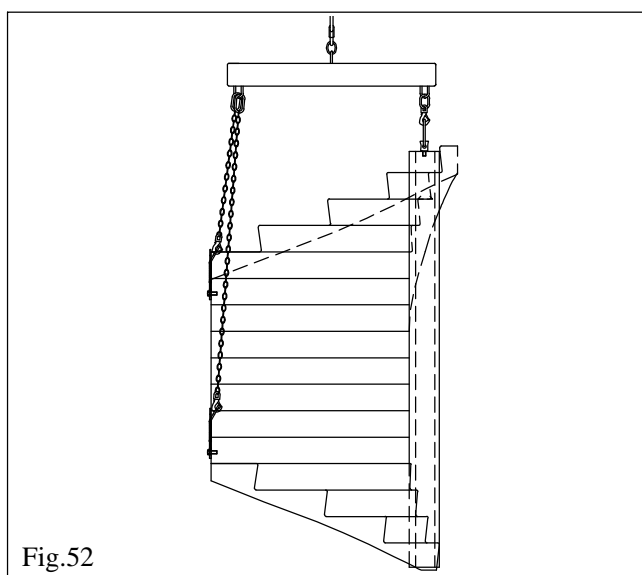
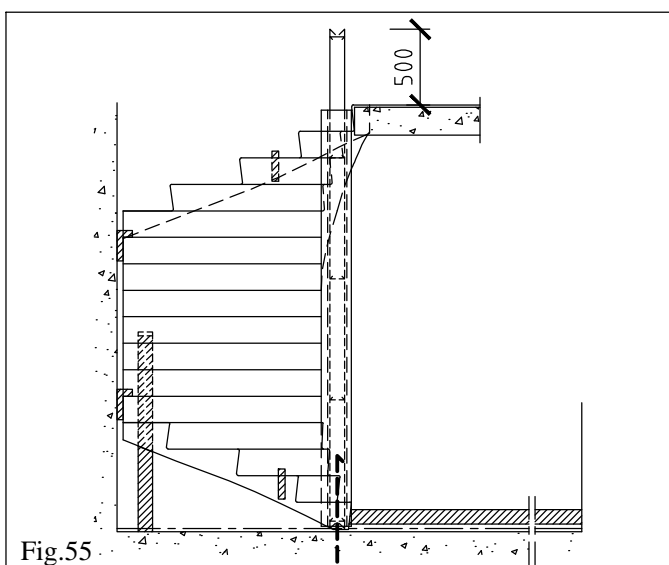
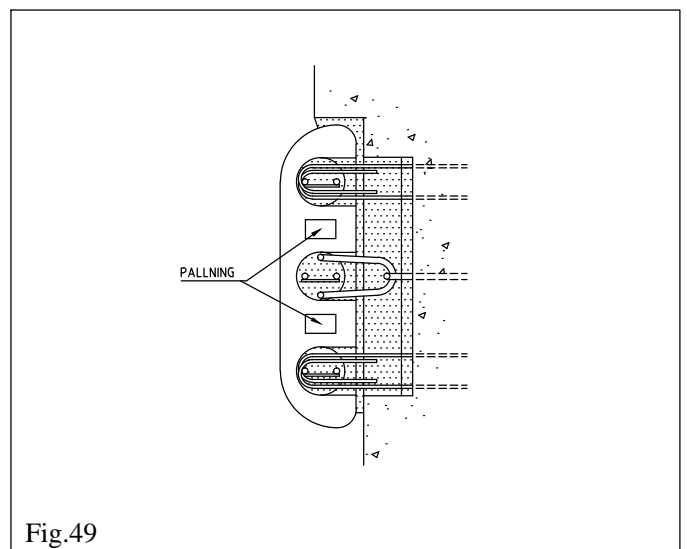
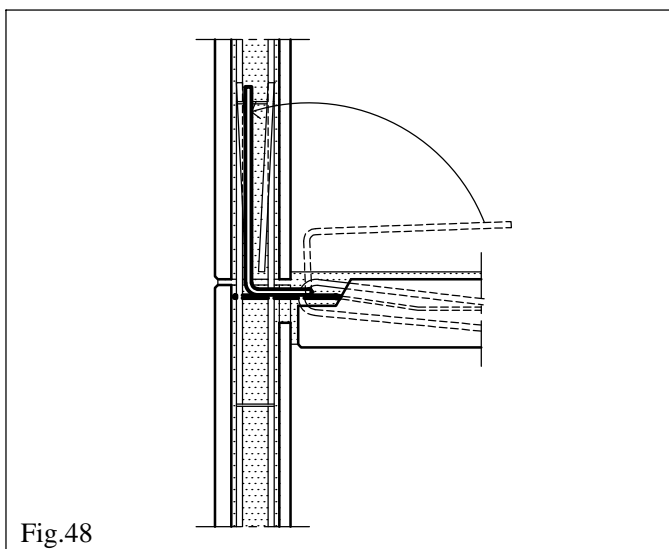
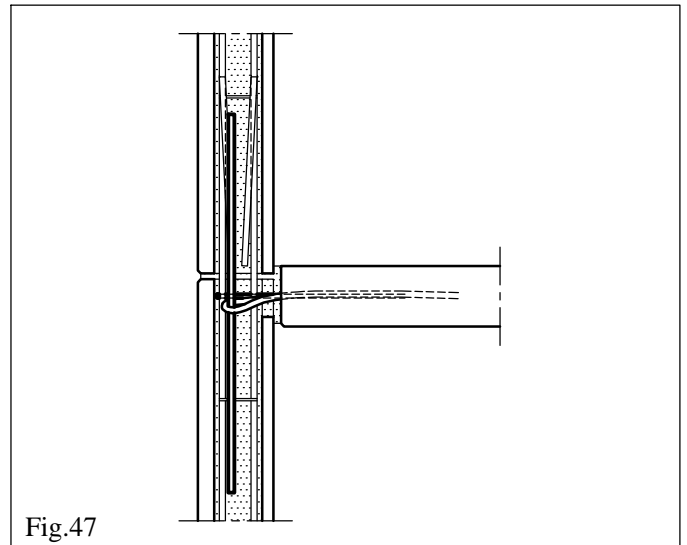
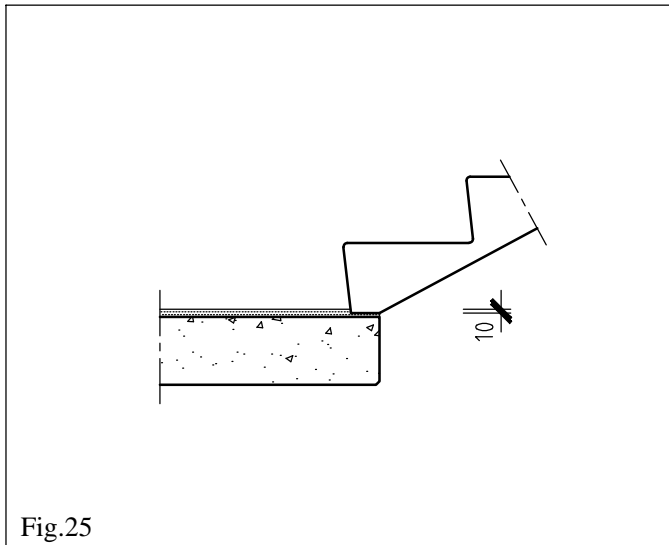


Fig.52

fäller man ned en XA-bygel Ø16. Se fig. 48. Fyll sedan betong till spindelns överkant. Gjut i anslutningen mot planet med cementbruk C20/25. Ta inte bort distansklossar eller stämp och använd inte trappan förrän i- och kringgjutningarna uppnått erforderlig hållfasthet.



(Illustrationernas fig.nummer är lika genom alla trapptypers monteringsanvisningar)

Att tänka på innan och under montage

Vid hantering av trappan får ingen belastning ske i framkant och underkant trappa, se fig. 901.

Pallningsbrickor till trappa utan fot ska läggas minst 70 mm från trappnos till kant pallning, se fig. 902.

Om trappans läge måste finjusteras får ingen belastning med spett eller liknande förekomma 70 mm in under den främre delen av trappan, se fig. 902.

