

Trappa typ M12-00-1

Svängd enloppstrappa. En del per våning

Lagring och transport

Trappdelarna lagras och transporteras på plant underlag, liggande med genomsikten nedåt. Palla under första och sista steget enligt fig. 59. För att lyfta trappan använder man en lyftgrimma med två lika långa kättingar. Denna kopplas i goliath-lyft eller annat likvärdigt lyft som skruvats i skruvfästen i trappsidorna. (Gjutna lyftöglor får absolut inte användas)

Montering

Före monteringen vänder man trappan med kupan nedåt mot ett mjukt underlag. Koppla en lyftgrimma med två kättingar i två band runt trappan.

Res trappan mot ett lastbilsdäck eller liknande så att den inte skadas. Reglera kättingarnas längd så att trappan hänger enligt fig. 60 genom att koppla en extra krok på kättingen mot trappans överdel i grimmans toppring. Lyftbanden ska vara försedda med slitskyddshylsor där de ligger an mot kanter. Lägga banden runt trappan så att de spänner fast mellan plan- och sättsteg.

Trappan inpassas till rätt läge med pallningsbrickor vid upplagspunkterna. Se fig. 58 och 78.

Eventuell höjdvariation regleras till första och sista steget. Sätt distansklossar mellan trappan och väggen. OBS! Sätt dem så att de ej orsakar kantskador.

Sätt stämp mellan första steget och väggen. Se fig. 79.

Trappan förankras med skruv som hakar i ursparing med bygel i plankanten.

Alternativt förankras trappan med byglar i upplagsläppen och i plankanten som går om lott och låses med armeringsjärn $\varnothing 10$. Se fig. 58.

Trappupplagen med förankringsdon i- och kringgjuts med cementbruk C20/25.

Ta inte bort stämp eller distansklossar och använd inte trappan förrän i- och kringgjutningarna uppnått erforderlig hållfasthet.

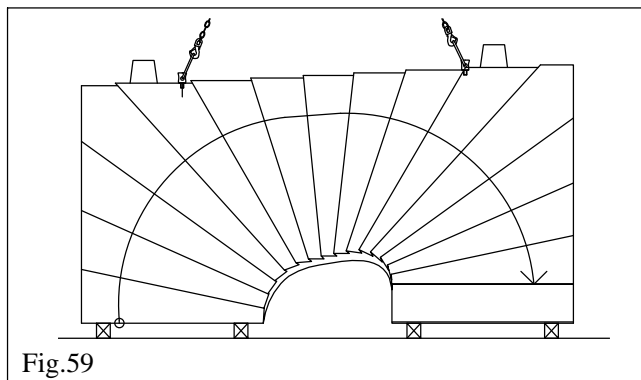


Fig.59

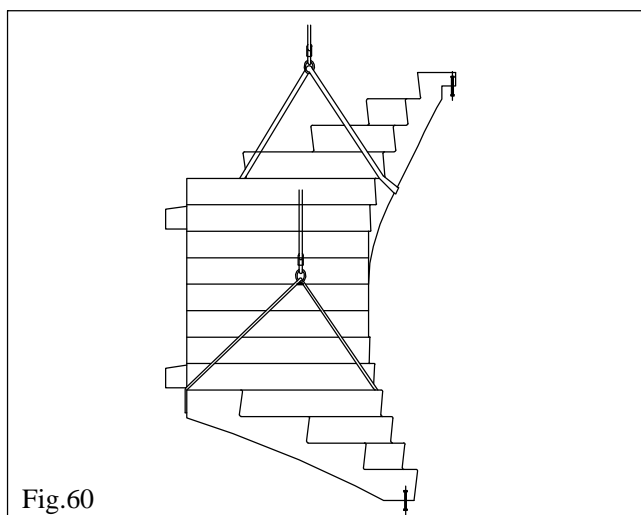


Fig.60

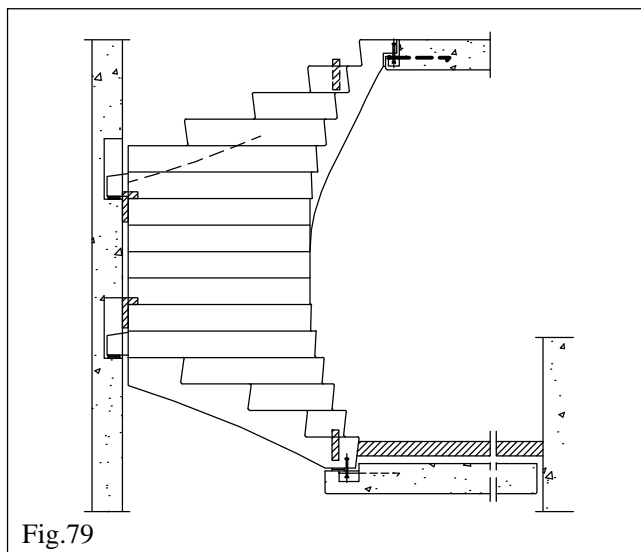
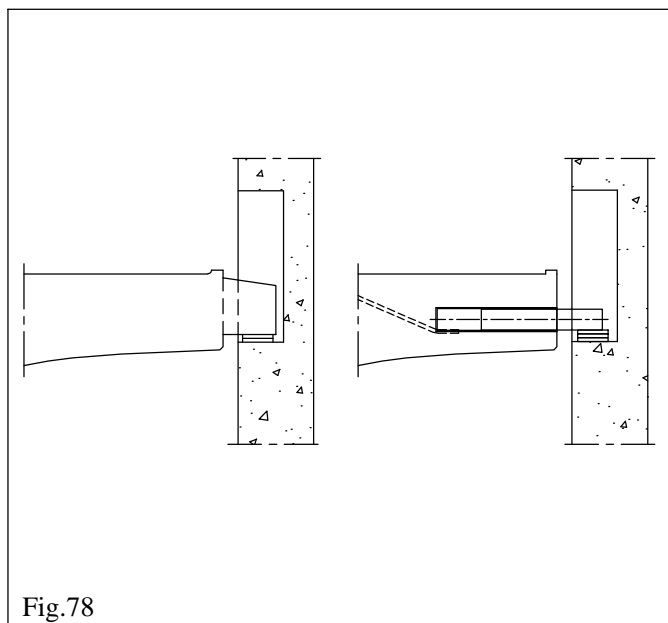
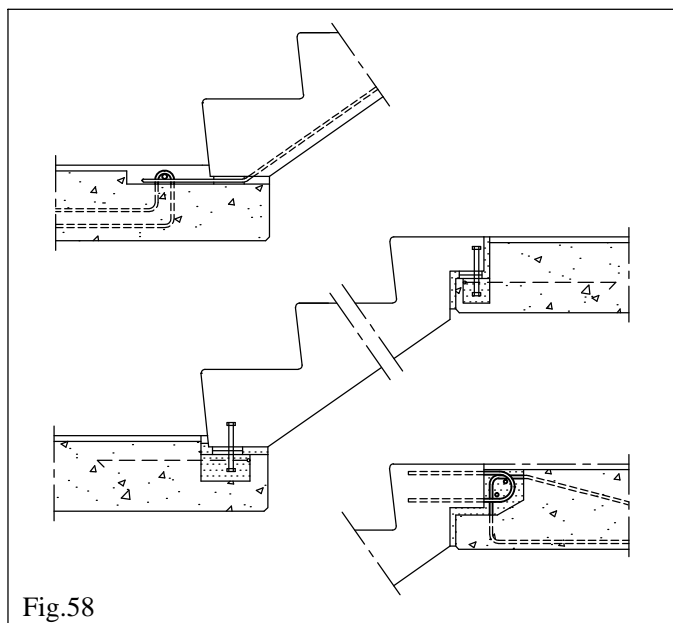


Fig.79



(Illustrationernas fig.nummer är lika genom alla trapptypers monteringsanvisningar)

Att tänka på innan och under montage

Vid hantering av trappan får ingen belastning ske i framkant och underkant trappa, se fig. 901.

Pallningsbrickor till trappa utan fot ska läggas minst 70 mm från trappnos till kant pallning, se fig. 902.

Om trappans läge måste finjusteras får ingen belastning med spett eller liknande förekomma 70 mm in under den främre delen av trappan, se fig. 902.

