

Trappa typ M15-00-1

Spindelburen svängd trappa med homogen spindel. En del per våning.

Lagring och transport

Trapporna lagras och transporteras med spindeln nedåt. Lagra dem på en plan upplagsplats med pallning under spindeln, första steget samt slutsteget. Se fig. 65 och 66.

För att spara utrymme kan trappor med samma sväng placeras med spindlarna tätt ihop och något förskjutna.

Vid hantering för lagring och transport använder man en lyftgrimma med två lika långa kättingar. Grimman kopplas i goliath-lyft eller annat likvärdigt lyft som skruvats i skruvfästen i trappsidan.

(Gjutna lyftöglor får absolut inte användas)

Montering

Vid lyft använder man en monteringsbom med två kättingar och en schackel. Schackeln kopplas till bommens ena ände samt till ett goliath-lyft som skruvats i ett skruvfäste i spindelns ovasida. Kättingarna kopplas i bommens andra ände samt till goliath-lyft som skruvats i skruvfästen i trappsidan. Vid montage av trappa med omkringliggande vägg används monteringsplåtar som kopplas till bult skruvad i skruvfäste i trappsida. Res trappdelen mot ett lastbilsdäck eller liknande så att skador undviks.

Lutningen regleras med hjälp av kättingarna så att första steget inte slår i underlaget och skadas. Se fig. 67.

Trappan monteras en våning i taget med början på ett fundament där den styrs med uppstickande dubbar i ursparingarna i spindeln. Justera trappan till rätt höjd med pallningsbrickor under spindeln. Se fig. 69.

Första stegets underkant ligger cirka 10mm under färdigt golv. Se fig. 25. Anpassa eventuella höjdvariationer till första och sista steget. Stämna trappan mot spindeln vid första steget och under kupan på halva våningshöjden. Se fig. 68. Säkra stämpan mot glidning. Sätt distansklossar mellan trappan och väggen. OBS! Sätt klossarna så att de inte orsakar kantskador.

Lägg på det prefabricerade planet. Skruva pinnskruv i spindeltoppen. Utför förankring enligt arbetsritning. Kringgjut sedan förankringsjärnen

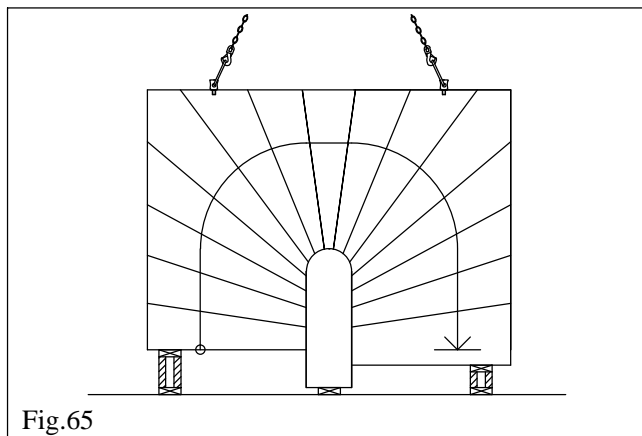


Fig.65

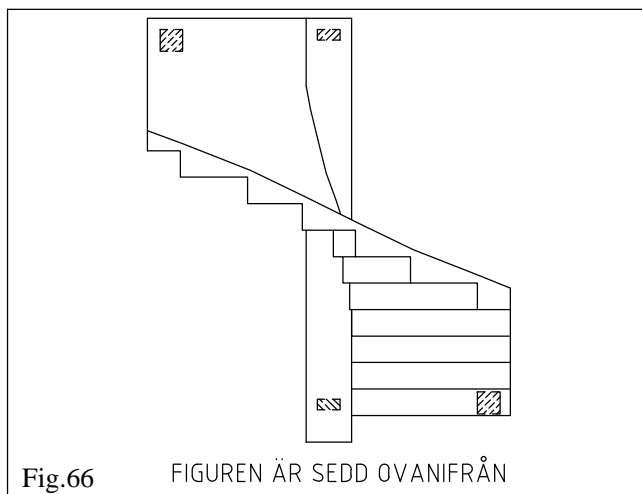


Fig.66

FIGUREN ÄR SEDD OVANIFRÅN

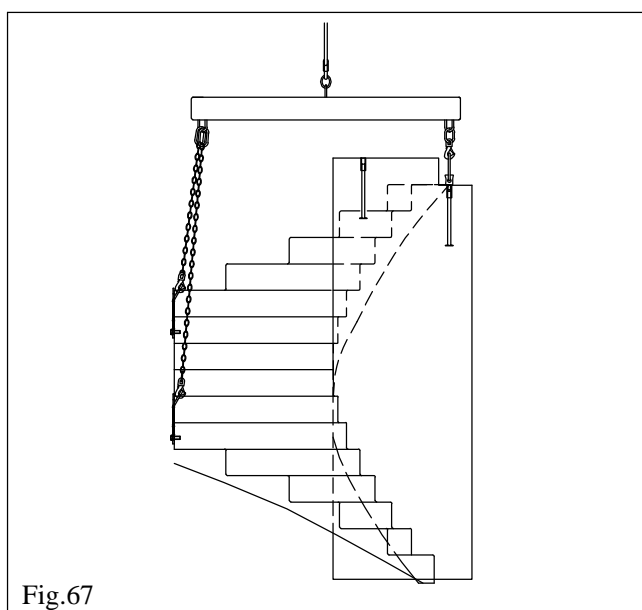
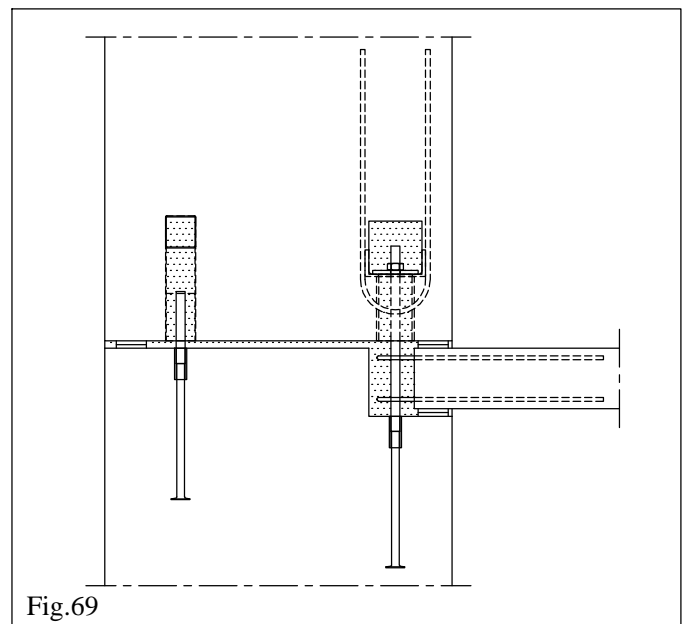
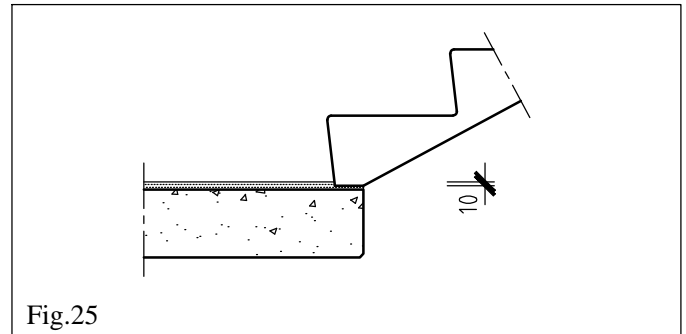
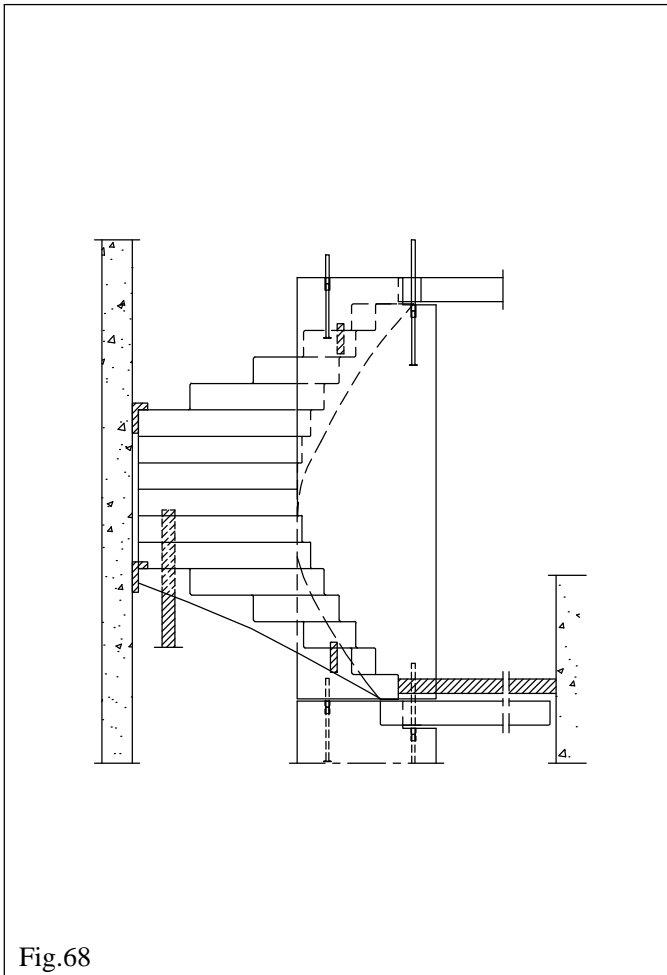


Fig.67

VÄND

och anslutningen mot planet med cementbruk C20/25. Se fig. 69. Lämna plats för igjutning med terrazzo i skarven mellan plan och sättsteget vid trapplanet. Om trapplanet är platsgjutet ställer man trappan på plats, monterar förankringsjärnen och gjuter planet som bildar övre anslutning mot trappan. Ta inte bort distansklossar eller stämp och använd inte trappan förrän i- och kringgjutningarna uppnått erforderlig hållfasthet.



(Illustrationernas fig.nummer är lika genom alla trapptypers monteringsanvisningar)

Att tänka på innan och under montage

Vid hantering av trappan får ingen belastning ske i framkant och underkant trappa, se fig. 901.

Pallningsbrickor till trappa utan fot ska läggas minst 70 mm från trappnos till kant pallning, se fig. 902.

Om trappans läge måste finjusteras får ingen belastning med spett eller liknande förekomma 70 mm in under den främre delen av trappan, se fig. 902.

